

宽城满族自治县主导产业发展情况

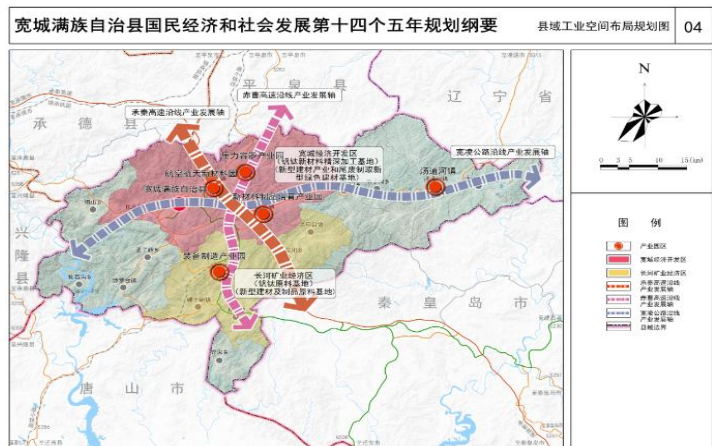
一、宽城县基本情况



宽城地处燕山山脉东段，河北省东北部，承德市东南部，承德市、秦皇岛市、唐山市、辽宁省凌源市两省四市交界，位于环渤海、环京津经济圈腹地，

已融入京津承唐秦等大中等城市 1—3 小时交通圈，成为津唐秦三大港口腹地“桥头堡”，区位优势明显。全县总面积 1952 平方公里，辖 1 个经济开发区 10 镇 8 乡和 1 个街道办事处，总人口 26 万，其中满族人口占 75.5%。

县域发展遵循绿色、转型、创新、开放、协调、共享的发展理念，按“经济强县、美丽宽城”的要求，全力推进“转型升级、城乡统筹、生态涵养、民生建设”四项工程，取得显著成效，2022 年，全县生产总值实现 114.3 亿元，比上年增长 3.9%。其中，第一产业实现

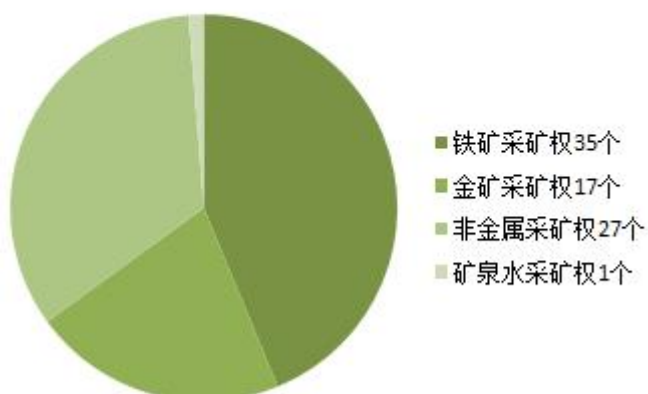


增加值 11.15 亿元，增长 3.2%；第二产业实现增加值 51.7 亿元，增长 51.5%；第三产业实现增加值 51.4 亿元，增长 2.3%。三次产业的比重为 9.8:45.2:45。全部财政收入 25.99 亿元。

二、矿产资源禀赋情况

宽城县地处燕山山脉东段，矿产富集。从矿产种类看，金属、非金属和能源等矿产储量丰富、种类繁多，已发现各类矿产 49 种，以铁、金、镁、煤、石灰石、页岩、花岗岩为主，其中黄金储量超过 100 吨，年产黄金 10 万两，有“百年金都”美誉。

采矿权80个



全县共有矿山采矿权 80 个，其中铁矿采矿权 35 个，在生产企业 22 家，年产铁精粉 1100 万吨；有金矿采矿权 17 个，年产黄金 2500 千克；非金属建材类采矿权 27 个，年产冶炼和水泥熔

剂、建筑用灰石、机制砂 1000 万吨以上。

从储量看，主要矿种——钒钛磁铁矿储量达 27.62 亿吨，是全国第二大、北方最大的钒钛铁矿储存基地。从品质看，钒钛磁铁矿品质较好，磁铁矿平均品



位 18%，易采易选，开发前景相当广阔。



钒钛磁铁矿储量占承德市钒钛磁铁矿总储量的 37%，其主要特点是含钒品味高、含钛品味低，回收率高，可作为重要的战略性资源，钒钛磁铁矿主要分布在碾子峪镇、峪耳崖、亮甲台三镇。

先后培育京城矿业、天宝矿业等 8 家入列全国绿色矿山名录，娄台子矿业、有丰矿业等 3 家入选省级绿色矿山储备库。京城矿业生态治理经验做法得到国家省市的认可并获得三项发明专利。



三、尾废资源利用情况



多年开发积存铁尾矿资源丰富，全县范围内矿山企业历年积存的固体废弃物多达 5 亿多吨，年排放 1

亿吨。全县统计尾矿库 155 座，在建尾矿库 2 座，运行尾矿库 51 座，停产尾矿库 6 座，闭库尾矿库 85 座。全县共有排土场 36 个，其中 16 个在用，17 个停止使用，3 个批复后未建设。

每年新增铁尾矿保守 1.5 亿吨，其中尾矿部分可用作生产绿色新型建材原料和建筑用沙，可在线筛分出中砂、细沙 20%左右作为建筑用沙（0—4mm），至少 3000 万吨以上。

四、磷资源基本情况

1、磷资源储量

我县钒钛磁铁矿主要为孤山子铁矿、京峰采区、泰丰采区、恒泰采区、天宝采区五大片区。



孤山子铁矿片区为我县最大储量区片，矿权面积 6.3285 km²，矿区证内仅 320m 水平以上保有及证外资源储量。（1）证内保有资源储量矿区证内保有控制资源量（KZ）15685.8 万 t，平均品位 TFe 15.12%、mFe 8.59%；推断资源量（TD）18242.4 万 t，平均品位 TFe 15.16%、mFe 8.51%（伴生 P₂O₅ 氧化物量 236.3 万

t, 平均品位 1.40%; V_2O_5 氧化物量 31.2 万 t, 平均品位 0.116%。); 可信储量 (KX) 14051.2 万 t 平均品位 TFe 15.12%、mFe 8.59%; 尚难利用资源 9468.1 万 t, 平均品位 TFe 14.66%、mFe 7.90%(伴生 P_2O_5 氧化物量 88.8 万 t, 平均品位 1.40%; V_2O_5 氧化物量 8.9 万 t, 平均品位 0.117%)。 (2) 证外资源储量。矿区证外控制资源量 (KZ) 82106.2 万 t, 平均品位 TFe 15.12%、mFe 8.59%; 推断资源量 (TD) 116244.6 万 t, 平均品位 TFe 15.16%、mFe 8.51% (伴生 P_2O_5 氧化物量 1465.5 万 t, 平均品位 1.37%; V_2O_5 氧化物量 189.0 万 t, 平均品位 0.116%)。尚难利用资源 53633.1 万 t, 平均品位 TFe 14.66%、mFe 7.90% (伴生 P_2O_5 氧化物量 501.4 万 t, 均品位 1.38%; V_2O_5 氧化物量 50.3 万 t, 平均品位 0.116%)。

2、磷资源利用现状



全县立足促进矿产资源节约、循环利用, 延伸产业链及产业附加值, 提升经济、环境效益, 实现尾废资源“变废为宝、吃干榨净”。

谋划实施了总投资 7.58 亿元的 7 个尾矿提磷项目【建成投产后年可处理尾矿资源 9000 万吨, 年产磷粉 260 万吨, 可实现产值 16 亿元、税收 3 亿元】, 其中, 双隆选磷、金海选磷 2 个项目已

建成投产，京联云基磷业、泰丰利丰选磷和双洞子选磷、浩锐选磷 4 个项目正在进行基础施工及设备安装，卓益选磷项目已完成前期手续办理，预计 10 月份开工建设。同步推进美耐润滑油承德市化工重点监测点建设和天宝磷酸铁锂项目谋划实施。

全县选磷产能统计表

序号	企业名称	产能（万吨）	生产状态	备注
1	宽城双隆矿业	20	生产	
2	京联云基磷业	120	在建	
3	京联卓益磷业	80	在建	
4	金海选磷	20	生产	
5	群丰矿业选磷	8	生产	
6	利丰矿业选磷	15	试生产	
7	双洞子矿业选磷	15	在建	
合计		278		



依据双隆矿业、丰源科技现有运行选磷工艺流程及生产实际，选磷工艺不同生产实际不同有所波动，但基本上选矿比 35-40 之间波动。统计推算一般选磷选矿比 38:1，即选磷入选尾矿量 38 吨能够选磷 1 吨。目前年产尾矿量约 9600 万吨，推算

尾矿年可选出 33%磷精粉约 252.63 万吨。依据选矿工艺入磨前抛弃毛石量约 7200 万吨，推算抛弃部分可选 33%磷精粉约 189.47 万吨，合计 442.1 万吨。

五、开发区建设情况



宽城经济开发区是河北省首批省级工业园区。2011 年 5 月，经省政府批准设立宽城龙城新型材料产业聚集区。2013 年 9 月，组建园区管委会，规格为副处级。2014 年 3 月，省政府

对全省各类园区进行统一规范整合，将宽城龙城新型材料产业聚集区更名为河北宽城经济开发区。2016 年 6 月，经省政府批准认定为省级经济开发区，规划总面积 551.49 公顷。2023 年 6 月，省政府以冀政字〔2023〕38 号文件正式批复调、扩区，并核准最终面积为 1015.13 公顷，核准面积与全国第三次全国国土调查数据一致。承德市范围内认定化工重点监控点企业 10 个，其中宽城经济开发区内企业认定 3 个（宽城安丰化工有限公司、承德美耐润滑油生产有限公司、承德宽清新型燃气有限公司），在项目审批、建设和管理方面可参照化工园区内企业执行。

六、合作意向

尾矿资源综合利用、铁精粉、磷精粉深加工等高附加值产业

及其延长链。

七、要素保障

宽域经济开发区加大基础设施建设力度，完善要素供给，大力推进“九通一平”和“新九通一平”，不断优化营商环境，提升国区承益力。

土地保障：宽域经济开发区核心区收储土地 7500 亩，预留工业用地 4390 亩，指标充足，随时随地供地。

供电保障：宽城已完成全国小康用电示范范围建设，有 50 万站 1 座、22 万站 2 座，11 万站 4 座，工业用电平段均 0.51 元/千瓦时，峰段约 0.72 元 /千瓦时，谷段约 0.32 元/千瓦时，供电能力全国县级领先。

供水保障：开发区有供水总重达：1 亿 m³，日供水量可达 3 万吨。居民用水 3.55 元/m³，非居民用水 7.5 元/m³。

供热保障：供热设施配备齐全，取暖价格平房 26.5 元/m²，楼房元/m³，企业 34 元/m³。

供气，供水，道路、通讯、网络、有线电视实现全覆盖。

八、优惠政策

宽城县委、县政府出台了《宽城县优化发展环境促进创新创业优惠政策》《重点项目全程代办和并联审批运行机制的通知》，对引进的重点项目从土地、资金、税收、金融、品牌、引荐人等五方面给予扶持和奖励。

资金扶持：每年设立 1 亿元产业引导资金，对新引进重点项

目给予 1500 万元至 5000 万元资金扶持。

税收扶持：对固定资产投资 2000 万元以上项目，按缴纳增值税所得税县级留成部分前三年 100%、后五年 50%的资金额度扶持。

金融扶持：对在新三板挂牌、境内外创业板和主板上市的分别给予 150 万、300 万、500 万的扶持。

品牌扶持：对新认定的中国驰名商标、名牌产品给予 50 万元扶持，荣获国家、省科技进步奖的给予 100 万元、50 万元扶持。

引荐人奖励：按完成固定资产投资额的 5%给予奖励，最高不超过 500 万元。

同时，开发区建立了重点项目领导包保责任制，对入园项目给予管家式服务，确定专门代办人员，提供优质高效的全程代办服务。优质服务是开发区的根本宗旨、携手共赢是开发区的合作基础。创新创业是开发区的发展动力，宽城经济开发区将以一流的服务，为投资创业提供最强保障、最优平台、最佳载体。