

宽城嘉宇物流有限公司新建仓储物流配送
中心项目
水土保持方案报告表

建设单位：宽城嘉宇物流有限公司

编制单位：承德凯川水利技术服务有限公司

二〇二〇年十一月

类别：建设类

水土保持方案报告表

送 审 单 位： 宽城嘉宇物流有限公司

法 定 代 表 人： 沈杰

地 址： 河北省宽城满族自治县板城镇安达石村

联 系 人： 张淑梅

电 话： 13784532741

报 送 时 间： 2020 年 11 月

中华人民共和国水利部制

项目概况	位置	本项目位于承德市宽城满族自治县板城镇安达石村，项目中心地理坐标：北纬 40° 34' 17.36"，东经 118° 35' 27.6"。			
	建设内容	项目总占地 1.07hm ² ，建构筑物区 0.07hm ² ，物料堆存场 0.71hm ² ，道路及硬化区 0.28hm ² ，绿化区 0.01hm ² 。年物流量达 500 万吨。			
	建设性质	新建	总投资	1000 万元	
	土建投资	751 万元	占地面积 (hm ²)	永久：1.07 临时：无	
	动工时间	2014 年 6 月	完工时间	2015 年 5 月	
	土石方量	挖方	填方	借方	余(弃)方
		0.27 万 m ³	0.27 万 m ³	0	0
	取土(石、砂)场	无			
弃土(石、砂)场	无				
项目区概况	涉及重点防治区情况	燕山国家级水土流失重点预防区	地貌类型	低山区	
	原地貌土壤侵蚀模数 [t·(km ² ·a)]	600	容许土壤流失量 [t/(km ² ·a)]	200	
项目选址(线)水土保持评价		本项目选址不在生态红线内、未占用基本农田，选址符合水土保持要求。			
预测水土流失总量		107.45t			
防治责任范围		1.07hm ²			
防治标准等级及目标	防治标准等级	北方土石山区一级标准			
	水土流失治理度 (%)	95	土壤流失控制比	1	
	渣土防护率 (%)	98	表土保护率 (%)	95	
	林草植被恢复率 (%)	97	林草覆盖率 (%)	26	
防治分区	工程措施	植物措施	临时措施		
建构筑物区	表土剥离 0.02 万 m ³ 、浆砌石护坡 15m				
物料堆放区	表土剥离 0.21 万 m ³		密目网苫盖 0.25hm ²		
道路及硬化区	表土剥离 0.08 万 m ³				
绿化区	表土回填 0.31 万 m ³	穴状整地 10 个、栽植垂柳 10 株			
水土保持总投资	工程措施	2.26 万元	植物措施	0.05 万元	
	临时措施	0.78 万元	水土保持补偿费	1.50 万元	
	独立费	建设管理费	0.06 万元		
		工程建设监理费	3.00 万元		
		科研勘测设计费	3.00 万元		
总投资		15.04 万元			
编制单位	承德凯川水利技术服务有限公司	建设单位	宽城嘉宇物流有限公司		
法人代表	孙启航	法人代表	沈杰		
地址	河北省承德市宽城满族自治县宽城镇上河西裕河北路新汽车站商业楼一层 201 室	地址	河北省宽城满族自治县板城镇安达石村		
邮箱	067000	邮编	067000		
联系人及电话	孙启航 15133885533	联系人及电话	张淑梅 13784532741		
电子信箱		电子信箱			
传真	573527563@qq.com	传真			

宽城嘉宇物流有限公司新建仓储物流配送中心项目

水土保持方案报告表

责任页

(承德凯川水利技术服务有限公司)

批 准： 孙启航

核 定： 孙启航

审 查： 石彦涛

校 核： 于海涛

编 写： 刘杰

目 录

1 项目简况.....	1
1.1 项目基本情况.....	1
1.2 项目组成及工程布置.....	1
1.3 工程占地.....	4
1.4 土石方平衡.....	4
1.5 自然概况.....	5
2 项目水土保持评价.....	7
2.1 主体工程选址（线）水土保持评价.....	7
2.2 建设方案与布局水保评价.....	8
3 水土保持措施.....	10
3.1 防治分区划分.....	10
3.2 措施总体布局.....	10
3.3 分区防治措施布设.....	12
4 水土保持投资.....	15
4.1 编制说明.....	15
4.2 投资概算.....	17
附件.....	22
附件 1 备案证.....	22
附件 2 营业执照.....	23
附件 3 勘测定界图.....	24

附图：

- 1、项目地理位置图

- 2、水系图
- 3、项目区土壤强度分布图
- 4、项目区总平面布置图
- 5、分区防治措施总体布局图
- 6、水土保持措施—措施典型设计图

1 项目简况

1.1 项目基本情况

宽城嘉宇物流有限公司新建仓储物流配送中心项目位于宽城满族自治县板城镇安达石村，紧邻北凌线，东南是承秦高速板城出口，交通较为便利。项目中心地理坐标为北纬 $40^{\circ} 34' 17.36''$ ，东经 $118^{\circ} 35' 27.6''$ 。

本项目用地面积 1.07hm^2 （16.05 亩），其中建构筑物区占地面积为 0.07hm^2 ，物料堆放区占地面积为 0.71hm^2 ，道路及硬化区占地面积为 0.28hm^2 ，绿化区占地面积为 0.01hm^2 。

本项目总投资 1000 万元，其中土建投资 751 万元。投资均由企业自筹。

本方案为补报方案。故方案编制深度为初步设计阶段。

本项目属建设类项目，根据《生产建设项目水土保持技术标准》（GB 50433-2018）规定，方案设计水平年为 2021 年。

1.2 项目组成及工程布置

项目由建构筑物区、物料堆放区、道路及硬化区及绿化区组成，总占地面积 1.07hm^2 ，均为永久占地，四周围墙结构。其中建构筑物区占地 0.07hm^2 ，物料堆放区占地 0.71hm^2 ，道路及硬化区占地 0.28hm^2 ，绿化区占地 0.01hm^2 。本项目区占地类型为其他果园。

1、建构筑物区

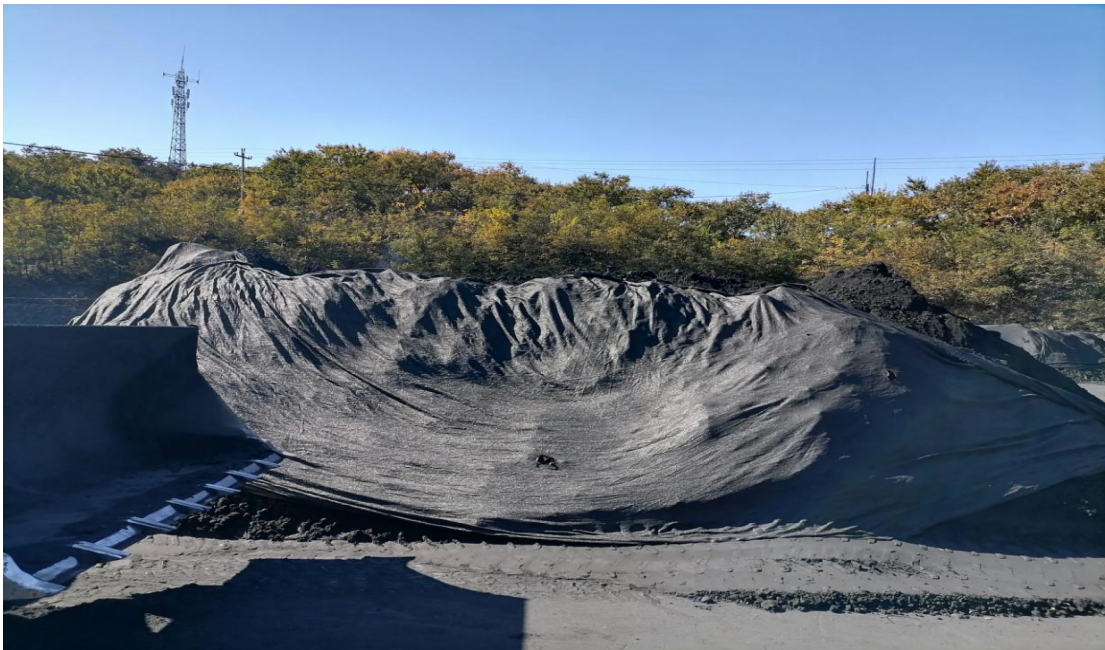
建构筑物区占地面积 0.07hm^2 。主要包括办公室、泵房及储存间等。位于项目西南角。



照片1 办公楼

2、物料堆放区

物料堆放区占地面积为 0.71hm^2 ，主要用于临时堆存物料等，四周已全部布置抑尘网，地面已全部硬化，主体已布置密目网苫盖。



照片2 密目网苫盖

3、道路及硬化区

本项目道路及硬化区占地面积为 0.28hm²，部分已硬化。



照片 3 道路及硬化区

4、绿化区

绿化区占地面积为 0.01hm²，绿化区位于项目东北侧。方案新增穴状整地 10 个，栽植垂柳 10 株。



照片 9 运输道路及绿化措施

1.3 工程占地

本工程占地面积为 1.07hm²，均为永久占地，占地类型全部为其他园地（1.07hm²）。

工程占地情况见表 1-2。

表 1-1 工程占地面积统计表 单位：hm²

建设项目	占地面积	占地性质		占地类型
		永久占地	临时占地	其他园地
建构筑物区	0.07	0.07		0.07
物料堆放区	0.71	0.71		0.71
道路及硬化区	0.28	0.28		0.28
绿化区	0.01	0.01		0.01
总计	1.07	1.07		1.07

1.4 土石方平衡

1、表土剥离

施工前对项目区可剥离表土区域进行表土剥离，剥离厚度为 0.30m，经核算，项目区可剥离表土范围为 1.06hm²，剥离表土 0.31 万 m³。剥离表土全部用于绿化区绿化。

2、建筑物基础开挖及回填

经计算，项目区位于其他园地，高程处于 420-425 之间。其开挖方量主要来源于建构筑物区基础开挖，其开挖土方量 0.27 万 m³，共回填土方量 0.27 万 m³，无弃方。

详见表 1-3。

表 1-2 工程建设土石方平衡表 单位：万 m³

项目分区	开挖 土石方	回填 土石方	调运				借方		弃方	
			调入		调出		数量	来源	数量	去向
			数量	来源	数量	去向				
①建构筑物区	0.27									
②物料堆放区										
③道路及硬化区		0.27								
④绿化区										
合计	0.27	0.27								

表 1-3 工程建设表土汇总表 单位：万 m³

地块类别	表土剥离	表土回填	调入	调出
建构筑物区	0.02			
物料堆放区	0.21			
道路及硬化区	0.08			
绿化区		0.31		
总计	0.31	0.31		

1.5 自然概况

项目所在区域属暖温带半干旱半湿润大陆性季风型燕山山地气候，其特点是四季分明、雨热同季，夏季炎热多雨，春季寒暖适中，秋季气爽，冬季寒冷少雪。区内多年平均气温 8.6℃，极端最高气温 41.5℃，极端最低气温-23.3℃，历年平均无霜期 160 天，最大冻土深 1.2m，多年平均降水量 610.10mm，季节分布和年际变化极不均匀，集中在 6、7、8 三个月，占全年降水总量的 68%，年均风速为 1.4m/s。

本项目区西侧为浑河，属于滦河流域。本项目距离浑河约 200m。本项目区位于浑河东侧，其 50 年一遇洪峰流量不会对本项目造成威胁。浑河为瀑河的一级支流，它源于板城镇椴树沟村，在龙须门镇药王庙村与瀑河交汇。总流域面积为 323km²，河长 34.2km，平均坡降 1/200。浑河包括山洪沟一条主沟，小柳河和崖门子两条支沟。

项目区土壤类型褐土为主。土壤质地较好，酸碱度适中，养分含量比较丰富，有

利于多种植物的生长和农、林、牧业的发展。中国林业区域划分中，属温带针阔叶混交林区。该地域林地大部分为松树、刺槐、山杏等；灌草地为荆梢、胡枝子、黄背草、野古草等；旱地一般种植，玉米、谷子、黄豆等作物。该区植被覆盖度不高，一般在30~40%之间。

项目区地处冀北山区，属燕山山脉东段，地貌属低山区。项目区高程在420-425m之间。

项目区位于滦河流域，在水利部《全国水土保持规划国家级水土流失重点预防区和重点治理区复核划分成果》中属燕山国家级水土流失重点预防区，土壤侵蚀类型为水力侵蚀，土壤侵蚀强度以轻度为主，土壤侵蚀量为 $600\text{t}/\text{km}^2 \cdot \text{a}$ ，项目区属于北方土石山区，根据《土壤侵蚀分类分级标准》，项目区水土流失容许值为 $200\text{t}/\text{km}^2 \cdot \text{a}$ 。

2 项目水土保持评价

2.1 主体工程选址（线）水土保持评价

1、本项目已获得宽城满族自治县发展改革局对本项目的备案（宽发改投资备字【2014】52号）。建设项目所在地不属于地质灾害诱发区，项目诱发地质灾害的风险极小，符合水土保持技术要求。本项目建设不改变原有用地性质，经分析，本项目建设符合国家及地方规划。

2、根据《产业结构调整指导目录（2011年版）》，根据2013年2月16日国家发改委第21号令公布的国家发展改革委关于修改《产业结构调整修改目录{2011年本}有关条款的决定》，项目不属于“限制类”和“淘汰类”项目，符合国家产业政策的要求，符合水土保持要求。

3、本工程不属于《国民经济和社会发展第十二个五年规划纲要》确定的禁止开发区域内不符合主体功能定位的开发建设项目。

4、本工程为生产建设项目，不属于水土保持法第十七条禁止在崩塌、滑坡危险区和泥石流易发区从事取土、挖砂、采石等可能造成水土流失的活动。

5、本工程所处位置属于燕山国家级水土流失重点预防区且无法避让，方案按北方土石山区一级标准进行防治，严格控制扰动地表和植被、减少工程占地、加强工程管理、优化施工工艺等减少水土流失。

6、本工程不属于在二十五度以上陡坡地开垦种植农作物的建设项目。

7、本工程不存在分期建设前期未编报水土保持方案情形。

8、本工程不属于泥石流易发区、崩塌滑坡危险区以及易引起严重水土流失和生态恶化的地区。工程所处区域没有全国水土保持监测网络中的水土保持监测站点、重点试验区。

但是，工程位于燕山国家级水土流失重点预防区，对水土保持存在一定的制约和影响项目建设的水土保持问题。本方案水土流失防治标准执行建设类一级标准。本方案通过提出相应的水土保持防护措施及施工管理建议，优化施工工艺，减少地表扰动和植被损坏范围，项目建设可以满足水土保持约束性规定的要求。

主体工程没有占用生产力较高土地，占地类型基本符合水土保持的要求。

2.2 建设方案与布局水保评价

工程建设方案和布局，无法避让燕山国家级水土流失重点预防区，方案按一级标准进行防治，并采取提高防治目标值，严格控制扰动地表和植被、减少工程占地、加强工程管理、优化施工工艺、增加挖方利用率，尽可能减少工程占地和土石方。主体工程没有占用生产力较高土地，占地类型基本符合水土保持的要求。本方案从水土保持角度分析，工程建设土石方、表土剥离、保存和利用合理可行。

主体已有水土保持工程界定，依据《生产建设项目水土保持技术标准》(GB50433-2018)的要求，确定该项目纳入具有水土保持功能的工程有表土剥离工程、表土回覆工程、浆砌石护坡、密目网苫盖等，水保投资共计 2.99 万元。主体工程中具有水土保持功能的工程量汇总见表 2-1。

表 2-1 主体已有中具有水土保持功能措施工程量及投资

项 目		单 位	工 程 量	投 资 (万 元)
建构筑物区	表土剥离工程	万 m ³	0.02	0.08
	浆砌石护坡	m ³	22.5	0.56
物料堆放区	表土剥离工程	万 m ³	0.21	0.89
	密目网苫盖	hm ²	0.25	0.73
道路及硬化区	表土剥离工程	万 m ³	0.08	0.34
绿化区	表土回覆	万 m ³	0.31	0.39
合 计				2.99

3 水土保持措施

3.1 防治分区划分

结合工程施工区布局、地形地貌、水土流失特点及防治方向，划分水土流失防治分区，确定各防治分区的任务，因地制宜，因害设防，分区分类布设水土保持措施，以实现水土保持方案的防治目标。

根据工程建设特点，结合工程施工区布局，将项目划分为4个一级防治分区，即建构筑物区、物料堆放区、道路及硬化区及绿化区。

各水土保持防治分区施工特点及主要水土流失因素情况见表3-1。

表3-1 水土保持防治分区划分表

序号	防治分区	占地面积 (hm ²)	建设项目	施工特点	水土流失 因素
1	建构筑物区	0.07	建筑物基础开挖	机械作业，土石方 挖填量大	扰动地表
2	物料堆放区	0.71	场地平整	机械作业，土石方 挖填量大	扰动地表
3	道路及硬化区	0.28	道路施工	机械作业	扰动地表
4	绿化区	0.01	表土回覆	机械作业	扰动地表

3.2 措施总体布局

结合项目建设特点，水土流失严重区域主要为物料堆放区等，本方案水土流失防治本着从重点难点入手、有实际意义、可操作性强的原则，提出项目的水土流失防治方案，将防治重点放在物料堆放区。总体布局为工程措施与植物措施有机结合，充分发挥工程措施的控制性和时效性，保证在短期内遏制或减少水土流失，利用林草和土地整治措施保持土壤，涵养水源，保护新生地表。水土流失防治措施主要采用工程措

施、临时措施、管理措施与主体工程绿化、排水相结合的综合防治措施，在时间和空间上形成个完整的水土保持防治体系。

(1) 工程措施。在施工前对有条件的区域先进行表土剥存，工程施工结束后覆土平整，以利于植被恢复。

(2) 植物措施。本项目采用栽植垂柳等绿化方案，设计原则是以当地适宜树种为主，吸取周边已完成项目绿化的经验和教训，景观植物设计上保证四季常绿，全年有景可观。

(3) 临时措施。主体对物料堆放区临时堆存的物料进行密目网苫盖。

(4) 施工管理要求。土方作业避开雨天及大风天气施工，土石料运输车辆应遮盖，施工场地及道路定期清扫，洒水降尘。

表 3-2 水土保持措施总体布局表

序号	防治分区	措施类型	水土保持措施内容
1	建构筑物区	工程措施	表土剥离※、浆砌石护坡※
2	物料堆放区	工程措施	表土剥离※
3	道路及硬化区	工程措施	表土剥离※
4	绿化区	工程措施	表土回填※
		植物措施	穴状整地、栽植垂柳

※—主体已有已列措施

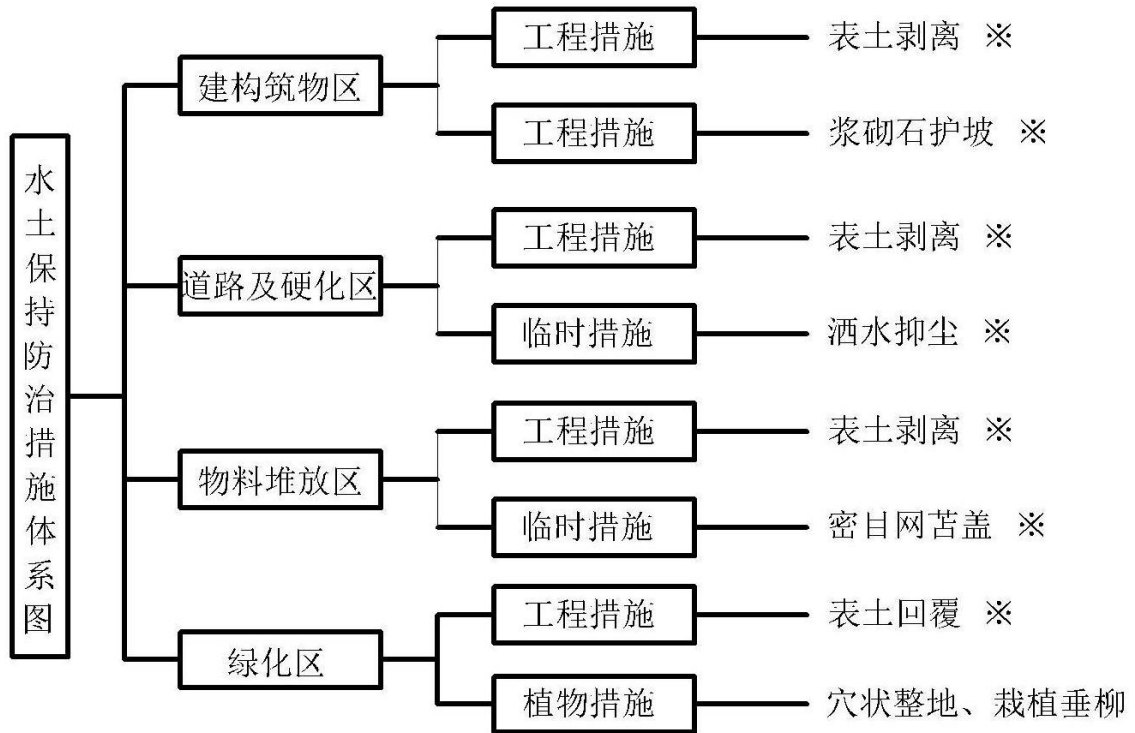


图 3-1 水土保持措施体系图

3.3 分区防治措施布设

3.3.1 分区防治措施

1、建构筑物区水土保持措施布设

工程措施：表土剥离 0.02 万 m³、浆砌石护坡 15m（主体已有）。

2、物料堆放区水土保持措施布设

工程措施：表土剥离 0.21 万 m³。

3、道路及硬化区水土保持措施布设

工程措施：表土剥离 0.08 万 m³（主体已有）。

4、绿化区水土保持措施布设

工程措施：表土回填 0.31 万 m³（主体已有）。

植物措施：穴状整地 10 个、栽植垂柳 10 株（方案新增）。

3.3.2 水土保持工程措施典型设计

1、主体已有

(1) 浆砌石护坡：建构筑物区围墙上侧已修筑浆砌石护坡 15m（15m 长*5m 宽*0.3m 厚）。

(2) 表土剥离工程：在场区动工建设前，将占地范围原地面表土进行收集，集中堆放在绿化区处。表土剥离面积共计为 1.06hm²，收集厚度为 0.30m，表土剥离方量共计为 0.31 万 m³。

(3) 表土回覆：施工结束后期，对绿化区进行覆土恢复绿化，采用机械和人工相结合方式进行覆土整地作业，表土回覆为 0.31 万 m³。

3.3.3 水土保持植物措施典型设计

1、方案新增

(1) 穴状整地：采用局部整地，随栽随整，采用穴状（圆形）整地，整地规格为穴径 50cm，穴深 50cm。共需穴状整地 10 个。

(2) 栽植垂柳：绿化区经穴状整地后，栽植垂柳，株行距为 3m×3m，一穴一株，总需要垂柳 10 株。

3.3.4 水土保持临时措施典型设计

1、主体已有

(1) 密目网临时遮盖：

物料堆场区为避免降水冲刷和扬尘产生，对其表面进行密目网遮盖 2500m²，四周采用大石块压实固定。

3.3.5 防治措施工程量汇总

本项目水土保持措施类型包括临时措施，工程措施和植物措施。水土保持措施工程量汇总见表 2-3。

表 3-3 水土保持措施工程量汇总表

防治分区	措施类型	措施内容	措施布设			工程量		
			位置	单位	数量	内容	单位	数量
建构筑物区	工程措施	表土剥离	建构筑物区	万 m ³	0.02	表土剥离	万 m ³	0.02
		浆砌石护坡	建构筑物区	m	15	浆砌石砌筑量	m ³	22.5
物料堆放区	工程措施	表土剥离	物料堆放区	万 m ³	0.21	表土剥离	万 m ³	0.21
	临时措施	密目网苫盖	物料堆放区	hm ²	0.25	密目网苫盖	hm ²	0.25
道路及硬化区	工程措施	表土剥离	道路及硬化区	万 m ³	0.08	表土剥离	万 m ³	0.08
绿化区	工程措施	表土回覆	绿化区	万 m ³	0.31	表土回覆	万 m ³	0.31
	植物措施	穴状整地	绿化区	个	10	穴状整地	个	10
		栽植垂柳	绿化区	株	10	栽植垂柳	株	10

4 水土保持投资

4.1 编制说明

4.1.1 基础单价

(1) 人工预算单价

采用主体单价，工程措施 7.5 元/工时，植物措施 7.5 元/工时。

(2) 主要材料预算价格

主要材料预算价格采用主体工程的材料预算价格。

(3) 苗木与种子预算价格

苗木与种子的预算价格包括材料当地市场价格、运杂费、采购及保管费。

(4) 施工用水用电价格

水土保持工程施工用水用电价格和主体工程一致。

(5) 施工机械台时费

按照《水土保持施工机械台时费定额》执行。

4.1.2. 取费标准

水土保持工程措施和植物措施单价由直接工程费、间接费、企业利润和税金组成。其中直接工程费包括直接费、其它直接费和现场经费。

(1) 其他直接费：工程措施(不含土地整治)取直接费的 2.4%，土地整治工程和植物措施取直接费的 1.3% ；

(2) 现场经费：工程措施中土石方工程取直接费的 4%，土地整治工程和植物措施取直接费的 3%；

(3) 间接费：工程措施中土石方工程取直接工程费 4%，植物措施取直接工程费的 3.3%；

(4) 企业利润：工程措施按(直接工程费+间接费)×7%计算，植物措施按(直接工程费+间接费)×5%计算；

(5) 税金：根据水利部办公厅《关于调整水利工程计价依据增值税计算标准的通知》(办财务函[2019]448号)税金税率为9%，所以税金按(直接工程费+间接费+企业利润)×9%计算。

4.1.3 工程措施费

工程措施概算按设计工程量乘以工程单价进行编制。

4.1.4 植物措施费

植物措施概算按由种子材料费及种植费组成。材料费的预算价格乘以数量进行编制，种植费按《水土保持工程概算定额》进行编制。

4.1.5 临时措施费

临时防护措施概算按设计工程量乘以工程单价进行编制，其它临时工程费按新增(工程措施费+植物措施费)的2%计取。

4.1.6 独立费用

(1) 建设管理费：按第一部分至第三部分新增之和的2%计；

(2) 工程建设监理费：根据市场价格，本项取3万元；

(3) 科研勘测设计费：根据市场价格，本项取3万元；

(4) 基本预备费：按一至四部分之和的3%计算；

(5) 水土保持设施验收报告编制费：根据市场价格，本项取4万元。

4.1.7 水土保持补偿费

依据《中华人民共和国水土保持法》第三十二条规定，“在山区、丘陵区、风沙区以及水土保持规划确定的容易发生水土流失的其他区域开办生产建设项目或者从事

其他生产建设活动，损坏水土保持设施、地貌植被，不能恢复原有水土保持功能的，应当缴纳水土保持补偿费，专项用于水土流失预防和治理。水土保持补偿费的收取使用管理办法由国务院财政部门、国务院价格主管部门会同国务院水行政主管部门制定”。根据《关于调整水土保持补偿费收费标准的通知》（冀价行费〔2017〕173号）的规定：“对一般性生产建设项目，按照征占用土地面积每平方米1.4元一次性计征。”

本项目征占地面积为 1.07hm^2 ，补偿费按1.4元/ m^2 计算，经计算水土保持补偿费为1.50万元。

4.2 投资概算

水土保持方案总投资15.04万元，其中工程措施费2.26万元，植物措施费0.05万元，临时措施费0.78万元，独立费用10.06万元，基本预备费0.39万元，水土保持补偿费1.50万元。见表4-1~表4-8。

表 4-1 水土保持投资概算总表 单位：万元

序号	工程或费用名称	工程投资			
		建安工程费	栽植费	独立费	合计
第一部分 工程措施		2.26			2.26
一	建构筑物区	0.64			0.64
二	物料堆放区	0.89			0.89
三	道路及硬化区	0.34			0.34
四	绿化区	0.39			0.39
第二部分 植物措施			0.05		0.05
一	绿化区		0.05		0.05
第三部分 施工临时工程		0.78			0.78
一	临时工程	0.73			0.73
(1)	物料堆放区	0.73			0.73
二	其他施工临时工程	0.05			0.05
第四部分 独立费用				10.06	10.06
一	建设管理费			0.06	0.06
二	工程建设监理费			3.00	3.00
三	科研勘测设计费			3.00	3.00
四	水土保持验收报告编制费			4.00	4.00
一至四部分合计					13.15
基本预备费					0.39
静态总投资					13.54
水土保持补偿费					1.50
工程总投资					15.04

表 4-2 工程措施投资概算表

序号	工程或费用名称	单位	数量	单价 (元)	合计 (万元)
第一部分 工程措施					2.26
一	建构筑物区				0.64
1	表土剥离 (主体已有)	100m ³	2	421.91	0.08
2	浆砌石护坡 (主体已有)	100m ³	0.23	24195.43	0.56
二	物料堆放区				0.89
1	表土剥离 (主体已有)	100m ³	21	421.91	0.89
三	绿化区				0.39
1	表土回覆 (主体已有)	100m ³	31	124.87	0.39
四	道路及硬化区				0.34
1	表土剥离 (主体已有)	100m ³	8	421.91	0.34

表 4-3 植物措施投资概算表

序号	工程或费用名称	单位	数量	单价 (元)	合计 (万元)
第二部分 植物措施					0.05
一	绿化区				0.05
1	栽植垂柳				0.05
(1)	穴状整地	100 个	0.10	184.87	0.01
(2)	垂柳	株	10	30	0.03
(3)	栽植费	100 株	0.10	435.48	0.01

表 4-4 临时措施投资概算表

序号	工程或费用名称	单位	数量	单价 (元)	合计 (万元)
第三部分 施工临时工程					0.78
一	物料堆放区				0.73
1	密目网遮盖				0.73
(1)	密目网	100m ²	25	291.65	0.73
三	其他施工临时工程				0.05

表 4-5 水土保持补偿费概算表

建设项目	占地面积 (hm ²)	占地类型	单价 (元/m ²)	合计 (万元)
		国有建设用地 (hm ²)		
建构筑物区	0.07	0.07	1.40	0.10
物料堆放区	0.71	0.71	1.40	0.99
道路及硬化区	0.28	0.28	1.40	0.40
绿化区	0.01	0.01	1.40	0.01
合计	1.07	1.07	1.40	1.50

表 4-6 独立费用概算表

序号	工程或费用名称	单位	数量	单价 (万元)	合计 (万元)
第三部分 独立费用					10.06
一	建设管理费				0.06
1	工程管理费	%	2.00	3.09	0.06
二	建设工程监理费				3.00
三	科研勘测设计费				3.00
(1)	勘测费				1.50
(2)	设计费				1.50
四	水土保持验收报告编制费				4.00

表 4-7 措施单价汇总表 单价：元

序号	工程名称	单位	单价	其中							
				人工费	材料费	机械使用费	其他直接费	现场经费	间接费	企业利润	税金
1	穴状整地 (50*50)	100 个	184.87	135	13.5	0	1.93	5.94	5.16	8.08	15.26
2	栽植垂柳	100 株	435.48	345	4.8	0	4.55	13.99	12.16	19.02	35.96

表 4-8 水土流失防治效果表

序号	指标名称	计算公式	计算依据	单位	数量	设计达标值	目标值	是否达标
1	水土流失治理度 (%)	水土流失治理度 (%) = 水土流失治理达标面积 / 水土流失总面积 × 100%，	水土流失治理达标面积	hm ²	0.01	99.59	95	达标
			水土流失总面积	hm ²	0.01			
2	土壤流失控制比	土壤流失控制比 = 容许土壤流失量 / 治理后每公里年平均土壤流失量	容许土壤流失量	t/km ² a	200	1.05	1.0	达标
			治理后每公里年平均土壤流失量	t/km ² a	190			
3	渣土防护率 (%)	渣土防护率 (%) = (实际挡护的永久弃渣 + 实际挡护的临时堆土数量) / (永久弃渣 + 临时堆土数量) × 100%	实际挡护永久弃渣和临时堆土量	万 m ³	0.27	99.77	97	达标
			永久弃渣和临时堆土总量	万 m ³	0.27			
4	表土保护率 (%)	表土保护率 (%) = 保护的表土数量 / 可剥离表土总量 × 100%	保护的表土量	万 m ³	0.31	99.91	95	达标
			可剥离表土量	万 m ³	0.31			
5	林草植被恢复率 (%)	项目区内林草类植被面积 / 可恢复林草植被面积 × 100%	林草植被面积	hm ²	0.01	99.83	97	达标
			可恢复林草植被面积	hm ²	0.01			
6	林草覆盖率 (%)	项目区内林草类植被面积 / 项目建设区面积 × 100%	林草植被面积	m ²	0.01	0.93	26	符合水保要求
			项目建设区总面积	m ²	1.07			

说明：根据《工业项目建设用地控制指标》国土资发【20018】24号中规定：工业项目建设应采用先进的生产工艺、生产设备、缩短工艺流程，节约使用土地。工业企业内部一般不得安排绿地，但因生产工艺等特殊要求需要安排一定比例绿地的，绿地率不得超过20%。项目区占地范围内大部分地面已水泥硬化，在一定程度上减少了水土流失，符合水土保持的要求。

附件

附件 1 备案证

河北省固定资产投资项目 备 案 证

证号冀发改投资备字[2014]52号

宽城嘉宇物流有限公司

你单位申请备案的 ***新建仓储物流配送中心项目***
符合《河北省固定资产投资项目管理暂行办法》的有关要求，准予备案。请据此开展有关工作。

项目申请报告收悉。经审查，该项目

建设地点：宽城满族自治县板城镇安达石村

建设规模：占地18亩，总建筑面积5220㎡，绿化面积2000㎡，道路及
停车场面积为1980㎡。

总投资： ***1000万元***

建设起止年限：2014 年6月至2015年5月

主要建设内容：建设仓储中心、综合办公大楼、配电室等辅助设施。购置装载机、桥式起重机、叉车等设备。



发证单位(盖章)

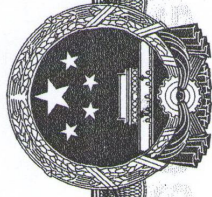


2014年5月22日

投资信息编码：1402204976

河北省发展和改革委员会

注：本证在建设起止年限内经审核后有效



营业执照

(副本)

统一社会信用代码
91130827091108999H

扫描二维码登录
“国家企业信用
信息公示系统”
了解更多登记、
备案、许可、监
管信息。



副本编号: 1 - 1

名称 宽城嘉宇物流有限公司

类型 有限责任公司(自然人投资或控股)

法定代表人 沈杰

经营范围 仓储物流服务; 铁精粉、钢材、矿山机械及配件、五金产品、劳保用品销售; 再生资源回收*** (依法须经批准的项目, 经相关部门批准后方可开展经营活动)

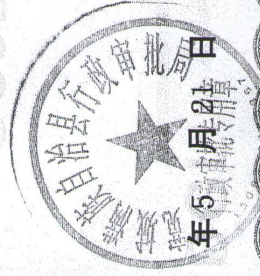
注册资本 伍拾万元整

成立日期 2014年01月06日

营业期限 2014年01月06日至 2044年01月06日

住所 宽城满族自治县板城镇安达石村

登记机关

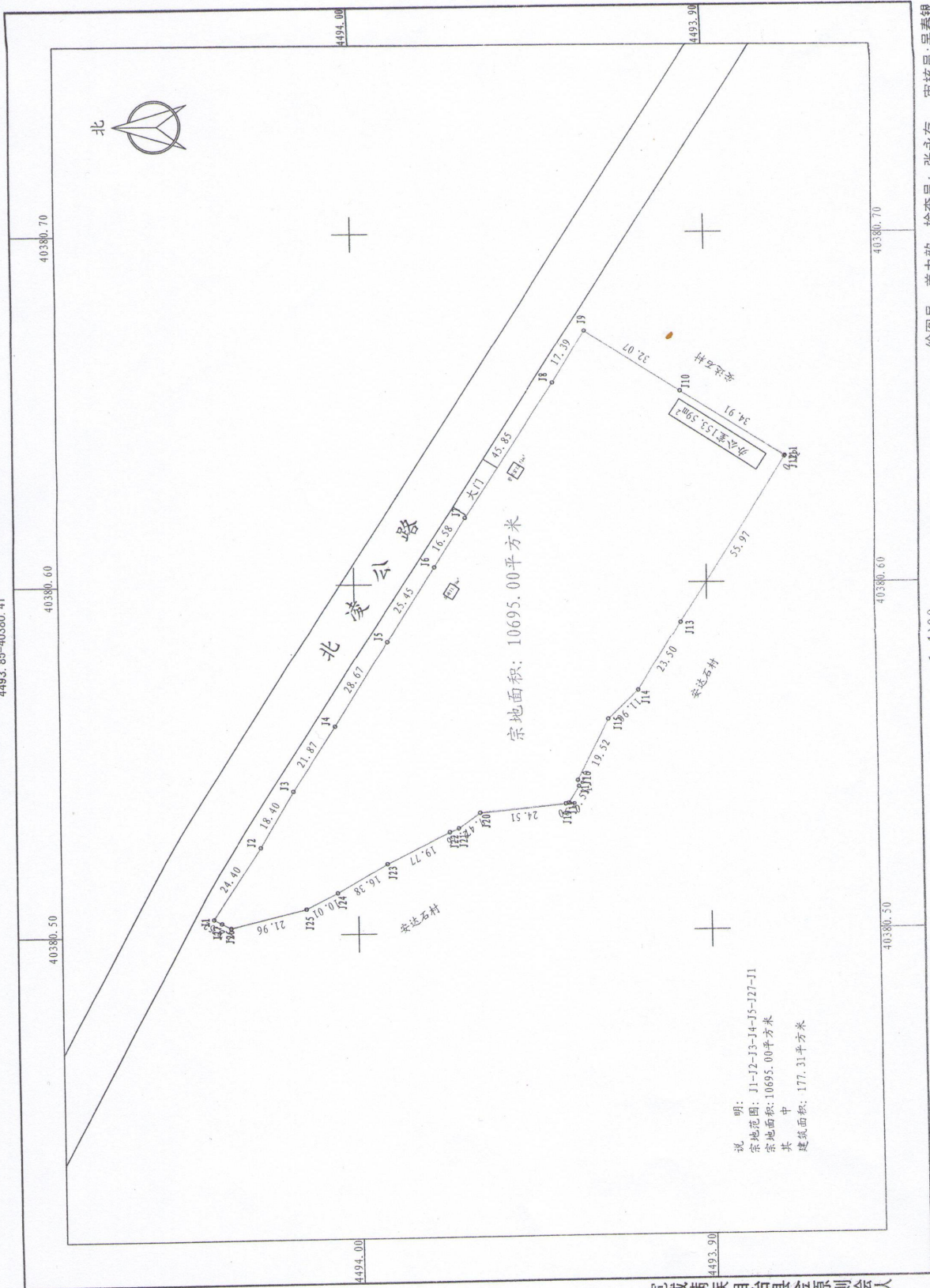


2019

附件3 勘测定界图

宽城嘉宇物流有限公司宗地图

4493.85-40380.41



宗地面积: 10695.00平方米

说明:
宗地范围: J1-J2-J3-J4-J5-J27-J1
宗地面积: 10695.00平方米
其中
建筑面积: 177.31平方米

绘图员: 姜力歆 检查员: 张永存 审核员: 吴春银

1:1100

80国家大地坐标系 2016年06月02日

宽城满族自治县金源测绘队